



Regionale Aktionsgruppe Kyffhäuser e.V.

Tätigkeitsbericht - Textteil Januar - Dezember 2017

Land.Kult!



Land.Leben



Land.Wirtschaft



Land.Tourismus



Inhalt

1. ORGANISATION	2
2. UMSETZUNG DER RES.....	3
3. TÄTIGKEITSSCHWERPUNKTE UND PROJEKTE DES FOLGEJAHRES	9

1. Organisation

(Veränderungen zum Vorjahr sind optisch hervorgehoben)

- Regionale Aktionsgruppe

Seit dem 14.02.2008 ist die Regionale Aktionsgruppe Kyffhäuser als eingetragener Verein Regionale Aktionsgruppe (RAG) Kyffhäuser e.V. beim Amtsgericht Sondershausen registriert und hat seinen Sitz im Landratsamt des Kyffhäuserkreises.

Die Organe (Gremien) des Vereins sind die Mitgliederversammlung, der Vorstand und der Fachbeirat.

Die **Mitgliederversammlung** ist oberstes Organ und setzt sich zusammen aus allen Mitgliedern, u.a. obliegen ihr folgende Aufgaben: Wahl und Abberufung des Vorstandes, Entgegennahme von Rechenschaftsbericht und Kassenbericht sowie Entlastung des Vorstandes. Weiterhin wird hier über Beschlussfassungen und Satzungsänderungen sowie über die Auflösung des Vereins entschieden.

Dem **Vorstand** obliegt die Führung der laufenden Geschäfte.

Der **Fachbeirat** stellt das Entscheidungsgremium in Bezug auf die Projektvotierung dar und setzt sich zu mindestens 50 % aus Wirtschafts- und Sozialpartnern zusammen. Die Tätigkeit des Fachbeirates bestimmt sich nach der Geschäftsordnung des Fachbeirates.

- Zusammensetzung der Gremien

Die **Mitgliederversammlung** besteht nach einer Neuaufnahme (Stadt Artern) seit September 2016 aus 38 stimmberechtigten Mitgliedern. Vier beratende Mitglieder ohne Stimmrecht unterstützen die Mitgliederversammlung. Die Mitglieder rekrutieren sich aus den Bereichen Kommunen, Verwaltung, Landwirtschaft, Kirche, Tourismus, Bildung und Jugend.

Im Berichtszeitraum erfolgte **mit Ina Seichter die Nachwahl eines Vorstandsmitglieds**. Der **Vorstand** besteht aus der Vereinsvorsitzenden Landrätin Antje Hochwind, dem stellvertretenden Vereinsvorsitzenden Bürgermeister Norbert Enke, den weiteren Vorstandsmitgliedern Frau Claudia Wiegel (Landwirtschaftliches Unternehmen Sondershausen) und **Frau Ina Seichter (Ferienpark Feuerkuppe)**. **Das Vorstandsmitglied Hans-Joachim Warnecke (Kyffhäusersparkasse) ist überraschend im Februar 2017 verstorben, wodurch die Nachwahl erforderlich wurde.**

Im **Fachbeirat** arbeiten 16 Mitglieder aktiv mit. Auch hier sind vier beratende Mitglieder unterstützend tätig. Im Jahr 2016 wurde die Besetzung des Fachbeirates nach Vorschlag des neu gewählten Vorstandes von der Mitgliederversammlung neu bestimmt. Ausgeschieden sind auf eigenen Wunsch der WiSo-Partner Gutshaus von Bismarck GbR. Neu hinzugekommen sind die WiSo-Partner Greußener Energiegenossenschaft e.G., Kloostergut Mönchpiffel und das Rittergut Harras zu Gorsleben. Damit vergrößerte sich der Fachbeirat um 2 Mitglieder.

- Geschäftsstelle und Regionalmanagement

Die Geschäftsstelle wird betreut vom LEADER-Regionalmanagement, das in der aktuellen Förderperiode anknüpfend an die vorherige EU-Förderperiode von der LEG Thüringen seit

November 2015 wahrgenommen wird. Im Landratsamt ist ein Raum für regelmäßige Sprechzeiten und Einzeltermine nutzbar. Die LEADER-Regionalmanagerin Daniela Ott-Wippern wird unterstützt vom Sekretariat der Abteilung Stadt- und Regionalentwicklung in der LEG Thüringen und stundenweise von einer Sachbearbeiterin.

2. Umsetzung der RES

- Tätigkeitsschwerpunkte, differenziert nach Handlungsfeldern

Der Berichtszeitraum 2017 war geprägt vom 2. Projektauftrag für private und kommunale Vorhaben zur Umsetzung schwerpunktmäßig im Jahr 2017 ff, der im Oktober 2016 startete. So mussten die privaten Anträge bis zum 31. Januar 2017 und die kommunalen Projekte bis zum 15. März 2017 beim LEADER-Regionalmanagement der RAG Kyffhäuser e.V. eingereicht werden. Flankierend gab es eine Vielzahl von persönlichen Beratungsgesprächen vor Ort und von Telefonaten.

Votierte private Projekte 2017

Handlungsfeld	Kleinprojekte	LEADER-Projekte	alle Projekte	votierter Zuschuss
Land.Leben	5	15	30	359.839,91 €
Land.Tourismus	0	3	3	105.319,88 €
Land.Wirtschaft	0	1	1	26.534,23 €
Gesamt	5	19	24	491.694,02 €

Votierte kommunale Projekte 2017

Handlungsfeld	Kleinprojekte	LEADER-Projekte	alle Projekte	votierter Zuschuss
Land.Leben	5	4	9	243.450,19 €
Land.Tourismus	0	2	2	30.024,50 €
Land.Wirtschaft	0	0	0	0,00 €
Gesamt	5	6	11	273.474,69 €

Votierte Projekte gesamt 2017

Handlungsfeld	Kleinprojekte	LEADER-Projekte	alle Projekte	votierter Zuschuss
Land.Leben	10	19	29	603.290,10 €
Land.Tourismus	0	5	5	135.344,38 €
Land.Wirtschaft	0	1	1	26.534,23 €
Gesamt	10	25	35	765.165,71 €

In Vorbereitung auf das Förderjahr 2018 ff wurde im August 2017 der 3. Projektauftrag lanciert.

Im Handlungsfeld Land.Wirtschaft wurde die AG „Cluster Regionale Produkte“ vom LEADER-Regionalmanagement initiiert, die sich mit dem Aufbau eines Clusters zur gemeinsamen Vermarktung von regionalen Produkten innerhalb und außerhalb der Region befasst. Im Ergebnis entstand eine **Geschenkbbox mit regionalen Spezialitäten**, die u.a.

auf der Grünen Woche 2018 in Berlin präsentiert wurde. Dieser Ansatz soll weiterverfolgt werden.

Unterstützung durch
KYFFHÄUSER.REGIONALE AKTIONSGRUPPE

Landratsamt
Kyffhäuserkreis

Kyffhäuser Spezialitäten



Jetzt erhältlich!
Mühlhäuser Werkstätten e.V.
Hofladen in Ebeleben
Werkstraße 1
99713 Ebeleben
Tel.: 036020 761138
wfbm.ebel@muehlhaeuser-werkstaetten.de

Mühlhäuser Werkstätten e.V.
Hofladen
Werkstraße 1
99713 Ebeleben
Tel.: 036020 761138

KYFFHÄUSER.REGIONALE AKTIONSGRUPPE

Landratsamt
Kyffhäuserkreis

**Geschenkbboxen
Kyffhäuser - Spezialitäten**

Geschenkbboxen mit Produkten aus der Region jetzt hier im Landratsamt bestellen!
Passend zur Weihnachtszeit stehen zwei Geschenkbboxen mit regionalen Produkten zur Auswahl.
Bitte richten Sie Ihre Bestellung **bis zum 27.11.2017** direkt an: wfoe@kyffhaeuser.de

Die Lieferung der Geschenkbboxen erfolgt bis zur 50. Kalenderwoche. Genauere Informationen zum Abholungsort (vorausichtlich an den Markttagen auf dem Marktplatz in Sondershausen) und Zeitpunkt erhalten Sie rechtzeitig von uns per E-Mail. Im Hofladen Ebeleben besteht ebenfalls die Möglichkeit, sich individuell eine Geschenkbbox mit regionalen Produkten zusammen zu stellen.

Preis: 29,90 €

Bestellung:
Anzahl: _____
Besteller: _____
E-Mail: _____

Die kleine Geschenkbbox „Kyffhäuser Spezialitäten - hier steckt Heimat drin“ besteht aus:
Klostergut Mönchpfffel GmbH: Cassis Secco Piccolo 0,2 l & Williams 0,02 l & Gelee Cassis 250 g
Imker Bernd Rohrmann: Rapsblütenhonig 250 g ■ Goethe Chocolaterie: 2 Pralinen am Stiel ■ Ziegenhof Peter: Greußener Mühlenkäse 150 g ■ Mühlhäuser Werkstätten für Behinderte e.V.: Leberwurst kleines Glas & ein kleines Topfpräsent direkt aus den Mühlhäuser Werkstätten ■ Ökoshof Tuch: Kyffhäuser Kräutersalz 125 g ■ Kyffhäuser Spezialitäten Brücken: Kyffhäuser Nudeln (Spaghetti) 250 g
■ Änderungen der Sortierung sind möglich. (Ersatz durch gleichwertige regionale Produkte) ■ ohne Dekoration ■ Angebot gültig bis 27.11.2017

Preis: 49,90 €

Bestellung:
Anzahl: _____
Besteller: _____
E-Mail: _____

Die große Geschenkbbox „Kyffhäuser Spezialitäten - hier steckt Heimat drin“ besteht aus:
Klostergut Mönchpfffel GmbH: Seif fruchtig 160 g und Cassis Secco 0,75 l ■ Firma Pfau: kleine Zwiebelrippe ca. 25 cm ■ Hörchner Landfleischerei Seaga GmbH: Steinsalzalami 300 g ■ Landfactur: Plätzchen 180 g & 3x Fruchttaufstrich-Triologie je 47 g ■ Gutshof Hausterode: Frühstücksrundhvy 500 g ■ Goethe Chocolaterie: 4 Schoko-Sterne zum Auflösen ■ Ziegenhof Peter: Grillkäse „Heiße Ziegen“ 125 g ■ Mühlhäuser Werkstätten für Behinderte e.V.: Leberwurst kleines Glas & ein kleines Topfpräsent direkt aus den Mühlhäuser Werkstätten
■ Änderungen der Sortierung sind möglich. (Ersatz durch gleichwertige regionale Produkte) ■ ohne Dekoration ■ Angebot gültig bis 27.11.2017

- Darstellung der realisierten Projekte, differenziert nach Handlungsfeldern

Besonders erfreulich ist die Tatsache, dass alle drei Startprojekte Holzspielplatz und Grillhütte, Goethe Schokoladentalermanufaktur Oldisleben; Umbau Scheune für Friseursalon, Klostergut Mönchpfffel, und Barrierefreier Ausbau Wegenetz, Ferienpark Feuerkuppe, realisiert werden konnten. Im Juni erfolgte die öffentlichkeitswirksame Übergabe des sanierten Wegenetzes an die Nutzer.



Realisierte und in Umsetzung befindliche private Projekte (inkl. VEs 2018f)

Handlungsfeld	Kleinprojekte	LEADER-Projekte	alle Projekte	Bewilligter/ ausgezahlter Zuschuss
Land.Leben	5	4	9	108.865,62 €
Land.Tourismus	0	2	2	94.814,23 €
Land.Wirtschaft	0	1	1	26.534,23 €
Gesamt	5	7	12	230.214,08 €

Realisierte und in Umsetzung befindliche kommunale Projekte (inkl. VEs 2018f)

Handlungsfeld	Kleinprojekte	LEADER-Projekte	alle Projekte	Bewilligter/ ausgezahlter Zuschuss
Land.Leben	2	4	6	174.663,50 €
Land.Tourismus	0	0	0	0,00 €
Land.Wirtschaft	0	0	0	0,00 €
Gesamt	2	4	6	174.663,50 €

Realisierte und in Umsetzung befindliche Projekte gesamt (inkl. VEs 2018f)

Handlungsfeld	Kleinprojekte	LEADER-Projekte	alle Projekte	Bewilligter/ ausgezahlter Zuschuss
Land.Leben	7	8	15	283.529,12 €
Land.Tourismus	0	2	2	94.814,23 €
Land.Wirtschaft	0	1	1	26.534,23 €
Gesamt	7	11	18	404.877,58 €

Eine Auswahl der realisierten Projekte findet sich weiter unten.

- Mitwirkung bei Kooperationen und Netzwerken

Die RAG Kyffhäuser e.V. unterhält seit vielen Jahren eine Kooperation mit dem Verein Hohe Schrecke – Alter Wald mit Zukunft e.V., der RAG Sömmerda-Erfurt e.V. und der Naturstiftung David zur Regionalentwicklung der Region Hohe Schrecke.

Im Laufe des Jahres wurden im Zuge der Umsetzung vier Bausteine bearbeitet:

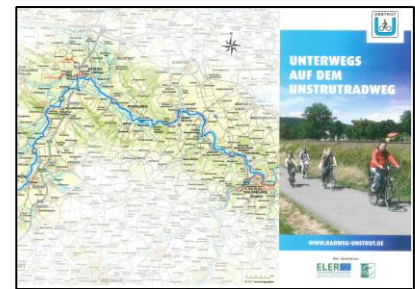
- eine Machbarkeitsstudie zur Einführung einer Gästekarte,
- eine Machbarkeitsstudie zur Etablierung des Hohe Schrecke-Logos als Herkunftsnachweis,
- ein Erzeugerkatalog und
- kulinarische Themenwochen.



Ebenso wurden zwei weitere LEADER-Kooperationsprojekte auf den Weg gebracht bzw. begleitet:

- Wege zum Mittelalter (Barbarossa) mit den RAGn Altenburger Land und Greizer Land in Ostthüringen. Erste Teilrechnungen wurden gestellt.

- Touristische Inwertsetzung Unstrut-Radweg mit den RAG Unstrut-Hainich e.V., RAG Sömmerda-Erfurt e.V. und LAG Naturpark Saale-Unstrut-Trias in Sachsen-Anhalt). Hier liegen der Flyer und das neu entwickelte CD sowie Homepage vor.



Weiterhin nahm das LEADER-Regionalmanagement an Veranstaltungen im ALF Gotha und des TMIL teil. So fand z.B. das thüringenweite Netzwerktreffen aller LEADER-Regionalmanager im November 2017 im Kyffhäuserkreis statt.



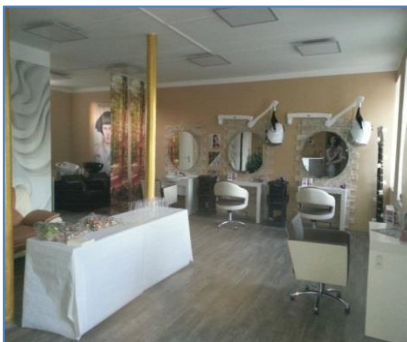
- Öffentlichkeitsarbeit der Regionalen Aktionsgruppe

Die Homepage wurde den Erfordernissen entsprechend aktuell gehalten. So wurde z.B. auf die Sitzungen des Fachbeirates hingewiesen.

Besondere Events waren die Eröffnung

- des Friseursalons in der ehemaligen Scheune des Klostergutes Mönchpffiffel,
- der Indoorspielhalle auf dem Possen und
- des Mehrgenerationenspielplatzes in Bad Frankenhausen.

Im November erfolgte eine Projektbesichtigung in Wolferschwenda. Hier wurden mit LEADER-Mitteln die Empore in der Kirche saniert und neue Treppen eingebaut.



Weiterhin gab es im Berichtszeitraum **Pressemeldungen der RAG**, die von der lokalen Presse aufgenommen wurden (Datum der RAG-Pressemeldung):

- 09.01. Friseursalon Klostergut Mönchpiffel
- 18.05. Indoorspielhalle Possen
- 31.05. Mehrgenerationenspielplatz Bad Frankenhausen
- 08.06. Förderscheckübergabe Flyer, Kooperationsprojekt Unstrutradweg
- 26.06. Freigabe barrierefreies Wegenetz Ferienpark Feuerkuppe
- 23.08. 3. Projektaufruf
- 09.11. Flyer Radtourismus Unstrutradweg
- 09.11. Projektbesichtigung Kirche Wolferschwenda

Teilweise wurden die Meldungen auch auf der Homepage der THVS publiziert.

Erfreulicherweise wurde auch ohne spezielle Aktivitäten der RAG über verschiedene Projekte, die mittels Förderung realisiert wurden, in der lokalen Presse berichtet. So z.B. über das Kooperationsprojekt Hohe Schrecke.,

Bemerkenswert ist, dass der Projektträger Freizeitpark Possen für sein Engagement mit dem Innovationspreis (Innovativer Gastgeber) des Thüringer Wirtschaftsministeriums ausgezeichnet wurde. Grund dafür u.a. auch zwei LEADER-Projekte: Kleinkinderklettergarten (Projekt aus der alten EU-Förderperiode) und die Indoorspielhalle.

Auch gab es Beiträge im lokalen bzw. regionalen Rundfunk und Fernsehen.

Auf die Beifügung des Pressespiegels wurde verzichtet.

- Maßnahmen der Sensibilisierung der Regionalen Aktionsgruppe

Die RAG Kyffhäuser e.V. unterhält einen kleinen Newsletter der im Jahr 2017 zweimal (Juli und Dezember) erschienen ist.

Newsletter „LeseZeit“

Der Newsletter LeseZeit wurde an den üblichen Verteiler (RAG-Mitglieder, Städte und Gemeinden im Landkreis zur Auslage und Weiterleitung, sonstige) versandt.



LEADER-Projekte erfolgreich umgesetzt

Friseursalon, Mehrgenerationenspielplatz, Indoorspielhalle und barrierefreies Wegenetz bereichern den Landkreis

Das Jahr 2017 startete direkt mit der Eröffnung eines Friseursalons in alten Gemäuern. Mit Hilfe von LEADER-Fördermitteln wurde eine ehemalige Scheune des Klosterguts Mönchpiffel zu einem attraktiven **Friseursalon** umgebaut und das respektable Gebäude einer modernen Nutzung zugeführt. Der schicke Salon im historischen Ambiente ergänzt, neben dem Hofladen für regionale Produkte, das Einkaufs- und Dienstleistungsspektrum des Klosterguts. Es wurden Durchbrucharbeiten im Mauerwerk und Elektroinstallationsarbeiten durchgeführt sowie Fenster, Türen, Heizung und sanitäre Anlagen erneuert. Ergänzende Arbeiten wurden ohne Förderung in Eigeninitiative des Eigentümers, der „Raffeeisen“ Agil Lese eG, in Angriff genommen. Ein Beleg dafür, dass Fördermittel weitere Investitionen generieren.

Der Fachbetrieb war schnell überzeugt und sah die Konformität mit dem eigenen gesteckten Zielen für den LEADER-Prozess in der Region gegeben. So werden die Infrastruktur für Kinder und Senioren ausgebaut und ein Angebot mit Alleinstellungsmerkmalen gefördert, das von vielen verschiedenen Besuchergruppen, Einheimischen und Touristen genutzt wird.

In Zusammenarbeit mit dem Naturpark Kyffhäuser wurde für die Umweltbildung von Kindern und Erwachsenen ein attraktives Informationssystem installiert. Die Öffentlichkeit soll für die Besonderheiten und Probleme des Naturraumes sensibilisiert werden. Der Standort im Übergangsbereich zum Kyffhäuser bietet sich dafür in besonderem Maße an. Vient gelangt wurde auf den Einsatz natürlicher Baustoffe in Form von Holz der Robinie bei den Spielgeräten und auf den Verzicht von Tropenhölzern bei der Auswahl von Materialien.

„Bahn frei für Groß und Klein!“, heißt es auch in der zu einem **Indoorspielplatz** umgebauten Reithalle auf dem Possen, wo ein neues Freizeitangebot, das zum Spielen



LEADER-Kooperationsprojekte auf gutem Weg

Erste Ergebnisse liegen vor

Alle drei von der RAG Kyffhäuser e.V. unterhaltenen LEADER-Kooperationen sind auf einem guten Weg. Die Kooperation mit der RAG Sömmerda-Erfurt e.V. zur **Regionalentwicklung Hohe Schrecke** wurde im zurückliegenden Jahr abgeschlossen und die Ergebnisse vom Verein Hohe Schrecke - Alter Wald mit Zukunft e.V. der Öffentlichkeit präsentiert.

Zum Schwerpunktthema der Zukunftsstrategie der Region Hohe Schrecke „Ort, wo Genussprodukte entstehen“ wurden

- eine Machbarkeitsstudie zur Einführung einer Gläserne
- eine Machbarkeitsstudie zur Etablierung des Hohe Schrecke-Logos als Herkunftsnachweis,
- ein Erzeugerkatalog und
- kulinarische Themenwochen

erarbeitet bzw. durchgeführt. Die kulinarischen Wochen waren so erfolgreich, dass sie auch im nächsten Jahr angeboten werden sollen.

Herzlichen Dank an die RAG Sömmerda-Erfurt e.V. und Unstrut-Hainich e.V. für die Unterstützung des Projekts **Unstrutradweg** e.V. unterstützt, der sich zum Ziel gesetzt hat, die Vermarktung des gleichnamigen Radweges zu verbessern. Entstanden ist ein neuer Flyer, mit dem der Verein nun entlang des Radweges und auf regionalen bzw. überregionalen Messen Werbung machen kann. Parallel dazu wurde in Sachsen-Anhalt, ebenfalls über die dortige LEADER-

Allgemeine Sensibilisierung

Es erfolgte eine allgemeine Sensibilisierung der Öffentlichkeit, insbesondere im Zuge des 2. und 3. Projektauftrages.

Im Juni 2017 fand ein Workshop mit externen Akteuren statt. Ursprünglich sollte eine Gruppe gebildet werden, die als Kooperation eine Förderung zur Bildung eines Clusters (Förderrichtlinie LFE) beantragt. Dazu ist es nicht gekommen. Im Ergebnis wurde aber mit einem Teil der Teilnehmer die Geschenkbox mit regionalen Spezialitäten entwickelt.

 KYFFHÄUSER.REGIONALE AKTIONSGRUPPE. 

Aufbau Netzwerk Vermarktung Regionale Produkte

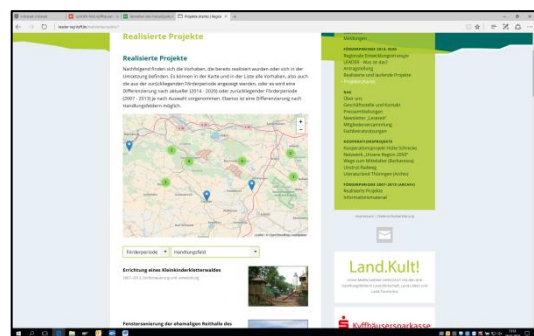
Ausgangslage:

- **diverse Treffen** von Projektpartnern mit dem Ziel: Förderung der Direktvermarktung landwirtschaftlicher Produkte; Vernetzung von Erzeugern, Verbrauchern, Gastronomie und Tourismus
- **Nachteil:** strukturschwache und verhältnismäßig bevölkerungsarme (Anzahl) Region, wenig kaufkräftige Bevölkerung daher Zurückhaltung bei Menge und höherpreisigen Produkten / Lebensmitteln/Essen
- **aber Chancen nutzen:**
- **Nicht einengen** (weder auf Bioprodukte beschränken, noch nur KYF) sondern über Kreisgrenzen Produkte mit bewerben und über die Region vermarkten, regional zieht mehr als bio

1 Workshop AG Cluster Regionale Produkte 07.06.2017 

Relaunch der Homepage

Die vereinseigene Homepage wurde aktuell gehalten, als Informationsplattform genutzt und neugestaltet. Anfang Oktober ging diese mit dem 2. Projektauftrag online. Die Schlussarbeiten erfolgten im Jahr 2017. Die **Projektdatenbank** wurde erweitert.



Neue Materialien

Es wurden neue Informationsmaterialien für die Sensibilisierung und die allgemein Öffentlichkeitsarbeit erarbeitet:

- Stundenplan,
- Flyer,
- Rol-up und
- Visitenkarten für den Vereinsvorsitz und LEADER-Regionalmanagement.



Fotonachweis:
LEADER-Regionalmanagement RAG Kyffhäuser e.V.

3. Tätigkeitsschwerpunkte und Projekte des Folgejahres

- Geplante Tätigkeitsschwerpunkt/Handlungsfelder

Im ersten Drittel des Jahres stehen die Begleitung und Qualifizierung der Antragsunterlagen zur Umsetzung im Jahr 2018 sowie deren Auswahl durch das Entscheidungsgremium im Fokus. Hierzu sind mindestens zwei Fachbeiratssitzungen vorgesehen. Die jährliche ordentliche Mitgliederversammlung soll im Mai 2018 stattfinden.

Die weitere Entwicklung der Kooperationsprojekte „Inwertsetzung des Unstrut-Radweges“ und „Wege zum Mittelalter (Barbarossa)“ soll begleitet werden. Insbesondere wird die Verlängerung der Kooperation zur Entwicklung des Unstrutraddweges zu diskutieren sein. Eine Fortschreibung der Vereinbarung wäre notwendig. Zusätzliche Kooperationen für die Jahre 2019 ff sollen auf den Weg gebracht werden.

Für das 2. Halbjahr ist ein Evaluierungsworkshop geplant, indem insbesondere die Aufteilung der ausgereichten Fördermittel auf die Handlungsfelder und die inhaltliche „Abarbeitung“ der RES reflektiert werden sollen. Daraus sollen Maßgaben für den geplanten 4. Projektauftrag abgeleitet werden.

Die AG Cluster Regionale Produkte soll weiterhin intensiv betreut werden. Diese Aktivität ist dem Handlungsfeld Land.Wirtschaft zuzuordnen. Gegenwärtig wird hierzu auch die Beteiligung von REWE diskutiert.

- Vorgesehene Projektaufträge (Anzahl, Zeitpunkt, ggf. Beschränkungen)

Für den Herbst ist der 4. Projektauftrag für das Jahr 2019 f geplant. Ob es Einschränkungen geben wird, kann noch nicht dargestellt werden. Dies ist abhängig von der RAG-internen geplanten Evaluierung der Budgetmittel.

- Bedarf zur Fortschreibung des RES

Da es im Jahr 2018 eine umfangreiche Evaluierung der Strukturen und des LEADER-Prozesses geben wird, wird von einer Fortschreibung im Anschluss ausgegangen.

- Bedarf zur Weiterbildung der Strukturen und Prozesse in der RAG

Gegenwärtig wird hier kein Bedarf gesehen.

Sondershausen, den 30.01.2018

Anlage: Ergänzende Informationen

Sitzungen (Anzahl, Termin, Teilnehmerzahl)

- Fachbeiratssitzung

Termin	Teilnehmer
02.03.2017	19
04.04.2017	22
22.05.2017	19

- Vorstand

Termin	Teilnehmer
19.01.2017	8
02.05.2017	5
27.06.2017	9
26.09.2017	7

- Mitgliederversammlungen

Termin	Teilnehmer
22.05.2017	27

Veranstaltungen (Anzahl)

- Veranstaltungen der RAG Kyffhäuser e.V. (eigene Veranstaltungen)

Termin	Veranstaltung
09.01.17	Klostergut Mönchpfeffel, Eröffnung Frisör - Pressetermin mit Landrätin
20.05.17	Possen, Eröffnung Indoorspielhalle - LEADER-Projekt mit Pressetermin mit Landrätin
01.06.17	Eröffnung Mehrgenerationenspielplatz LEADER-Projekt Pressetermin mit Landrätin
10.06.17	Übergabe Förderscheck für Flyer Unstrut-Radweg Kooperationsprojekt Pressetermin
28.06.17	StS Sühl – Ferienpark Feuerkuppe (Min. Keller krank) mit Pressetermin mit Landrätin Eröffnung Wegenetz
13.11.17	Wolferschwenda, mit Landrätin und Presse

- betreute Arbeitskreise und Projektgruppen

Termin	Veranstaltung	Teilnehmer
23.02.17	AG Cluster Regionale Produkte, Treffen	8
20.03.17	AG Cluster Regionale Produkte, Kirchheiligen, Hr. Baumgarten	4
23.03.17	AG Cluster Regionale Produkte, Treffen	8
08.05.17	AG Cluster Regionale Produkte, Sdh.	6
12.06.17	AG Cluster regionale Produkte, LRA	9
05.09.17	AG Cluster regionale Produkte, LRA	7
27.09.17	AG Cluster regionale Produkte, Ebeleben - Hofladen	8
24.10.17	AG Cluster regionale Produkte, Ebeleben - Hofladen	10
06.12.17	Kooperationen: Unstrut-Radweg - Arbeitstreffen bei der LEG	6

- Schulungen zur Kompetenzbildung/Qualifikation der RAG-Mitglieder/Workshop AG Cluster

Termin	Veranstaltung	Teilnehmer
07.06.17	AG Cluster, Burghof Kyffhäuser (Vorbereitung Antragstellung LFE) - Workshop	17

- persönliche Beratungsgespräche mit potentiellen Projektträgern (ohne telefonische Beratung), teils im Rahmen der Sprechzeiten im Landratsamt

Termin	Projektträger	Projekt
09.01.17	Beratung Projektidee mit Herr Rahaus	Bahnhof Donndorf
10.01.17	RAG-Sprechtage im LRA	Hr. Strunk, Radwegeinfrastruktur SDH
24.01.17	RAG-Sprechtage im LRA	Hr. Steinhardt, Burg Großfurra
14.02.17	RAG-Sprechtage im LRA	
28.02.17	RAG-Sprechtage im LRA	Hr. Sickel, Kloster Dietenborn Fr. Koch, Sondershausen
14.03.17	RAG-Sprechtage im LRA	
28.03.17	RAG-Sprechtage im LRA	Fr. Ende
11.04.17	RAG-Sprechtage im LRA	
09.05.17	RAG-Sprechtage im LRA	
23.05.17	RAG-Sprechtage im LRA	
13.06.17	RAG-Sprechtage im LRA	Fr. Wolf, Schulprojekt Heldrungen
27.06.17	RAG-Sprechtage im LRA	
11.07.17	RAG-Sprechtage im LRA	
22.08.17	RAG-Sprechtage im LRA	Fr. Jurascheck Masterarbeit Kirche Donndorf, telefonisches Experteninterview; Hr. Kambach, Anglerverein Topfstedt
12.09.17	RAG-Sprechtage im LRA	10 Uhr Hr. Koch Wohnmobilstellplatz Steinhaleben
26.09.17	RAG-Sprechtage im LRA	
24.10.17	RAG-Sprechtage im LRA	
14.11.17	RAG-Sprechtage im LRA	ggf. Frau Koch PB, 10:30 Uhr Hr. Blume, Sozialamt; 12 Uhr Hr. Sickel, Kloster Dietenborn
12.12.17	RAG-Sprechtage im LRA	

- Teilnahme an externen Veranstaltungen in und außerhalb der Region

Termin	Veranstaltung
06.03.17	Gera/Altenburg, Kooperationsvertragsunterzeichnung Barbarossa
25.04.17	Workshop bei der TAB, Antragstellung LFE
04.05.17	Netzwerktreffen LEADER in Schwarzburg
17.08.17	Netzwerktreffen LEADER in Zeulenroda
28.08.17	ALF Gotha: Erfahrungsaustausch,
18.09.17	Hohe Schrecke, Wiehe, Machbarkeitsstudie Zwischenbericht Tourismusabgabe
28.11.17	LEADER-Netzwerktreffen in Donndorf, Mönchpiffel

- Abstimmungsgespräche mit anderen Institutionen

Termin	Veranstaltung
23.02.17	LRA „Cluster regionale Produkte“, Vorberechnung
23.02.17	Hr. Steinmetz, Keula Schule
23.03.17	Kyffhäusersparkasse, Hr. Biere
28.03.17	LRA, Hr. Tschapeller „Wege in die Steinzeit“
12.04.17	ALF, Hr. Köppe - Projektbesichtigung
18.05.17	GFAW-Regionalbeirat, Nordhausen
08.06.17	Vorberechnung Sdh.: Besuch Ministerin (28.6.)
29.08.17	Kyffhäusersparkasse, Fr. Neuse – Abstimmung/Übergabe zum RAG-Konto
12.09.17	Abstimmung Regionalmanagement Nordthüringen
26.09.17	Abstimmung mit UDB, LRA KYF, Frau Löser
19.10.17	DEHOGA Sachsen, Abstimmung mit AG Cluster Regionale Produkte in Dohna/Sachsen
02.11.17	Abstimmung im TM für Soziales zum Thema LSZ
09.11.17	Abstimmung mit Fr. Schäfer, LSZ
22.11.17	TAB, Abstimmung Landesprogramm Tourismus und GRW II
04.12.17	Thür. Landges.: Abstimmung Vergabeberatung Antragsteller mit LEADER-Managements
14.12.17	Abstimmung mit Denkmalschutz Frau Britz (ODB) und Frau Löser (UDB) (bei der LEG)

- sonstige Termine

Termin	Veranstaltung
24.05.17	AKIRA-Schulung, Fa. Kohlhaas, Weimar
11.07.17	Notar - Vorstandsänderung